

Łazienki w hotelach

KAROL MAJERSKI

Wykończenie i wyposażenie łazienek hotelowych zależne jest od kategorii hotelu. W hotelach trzygwiazdkowych na ścianach i posadzkach spotykamy na ogół płytki ceramiczne mniejszych formatów, ponieważ są one tańsze od płytek w dużym formacie. Ceramika i armatura łazienkowa dobierana jest z proponowanych przez producentów tzw. serii inwestycyjnych. W hotelach cztero- i pięciogwiazdkowych wyposażenie łazienek jest bardziej ekskluzywne, a więc również droższe. W apartamentach standardem staje się osobne w.c. i elegancka łazienka, a raczej pokój kąpielowy przy sypialni, wyposażony w wannę i niezależną kabinę prysznicową.

Przykładowe łazienki hotelowe przedstawiają fotografie 1 – 3. Na fotografii 1 przedstawiona jest łazienka dwuosobowa w pokoju trzygwiazdkowym, wykończona płytkami hiszpańskiej firmy Porcelanosa. Podłoga wyłożona jest płytkami Turin Marengo formatu 31,6 x 31,6 cm, a ściany białymi płytkami Tecnos Blanco 20x31,6 cm i kontrastującymi z bielą płytkami mozaikowymi Vitreo Marengo 20x31,6 cm. Fotografia 2 pokazuje łazienkę przy jednoosobowym pokoju w hotelu czterogwiazdkowym. Podłoga wykonana jest z drewnopodobnych płytek gresowych Robe Cognac w formacie 18x65,9 cm. Na ścianie połączono ułożone poziomo płytki Dacar Caliza w formacie 31,6x90 cm z dekoracyjnymi płytkami Stick Wenge 20x31,6 cm (Porcelanosa).

W odmiennym klimacie zaaranżowana została łazienka w hotelu pięciogwiazdkowym, pokazana na fotografii 3, wykończona płytkami firmy L'Antic Colonial. Ściany i podłoga wyłożone są płytkami imitującymi trawertyn. Podłoga: Travertino Albero 30x30 cm; ściany Travertino Moka Classico 30x60 cm z dekoracyjną listwą szerokości 9,5 cm. Dopelnieniem są produkowane również przez L'Antic Colonial okrągłe misy umywalk stojących na blacie.

Zgodnie z rozporządzeniem Ministra Gospodarki z 8.08.2002 r. w obiektach hotelowych powyżej 50 jednostek mieszkalnych, co najmniej jedna jedno-

stka powinna być dostosowana do potrzeb osób niepełnosprawnych, czyli powinna zostać wyposażona w poręcze i uchwyty ułatwiające korzystanie z urządzeń higieniczno-sanitarnych, a wyłączniki światła, sygnalizacja przywoławcza, telefon i sterowanie telewizorem powinny być dostępne z łóżka. Umieblowanie również należy tak dobrać, by mogły z niego korzystać osoby na wózkach inwalidzkich. Do potrzeb osób niepełnosprawnych przystosowane są najczęściej pokoje jedno- i dwuosobowe, zlokalizowane na najniższych kondygnacjach.



Fot. 1.

Przestrzeń ruchowa osoby poruszającej się na wózku inwalidzkim wewnątrz pomieszczeń wyznaczana jest przez poziome i pionowe ruchy górnych kończyn lub tułowia. Potrzeby i możliwości funkcjonalne osób niepełnosprawnych określa się na podstawie informacji o wymiarach ciała osoby sprawnej, na podstawie oznaczenia m.in. takich parametrów jak:

- maksymalna długość i zasięg górny, przedni i boczny ręki w pozycji stojącej;
- maksymalny zasięg górny, przedni i boczny ręki w pozycji siedzącej;
- zasięg dolny przy ręce opuszczonej;



Fot. 2.



Fot. 3.

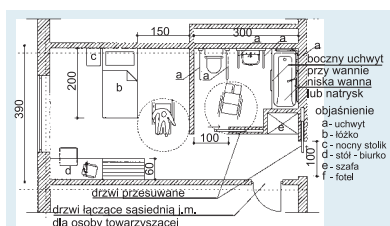
- wysokość ciała w pozycji siedzącej;
- wysokość ciała w pozycji wyprostowanej;
- wysokość i długość podkolanowa w pozycji siedzącej;
- wysokość płaszczyzny widzenia w pozycji siedzącej;
- maksymalna szerokość ciała w pozycji siedzącej.

Poruszanie się na wózku wymaga dodatkowej przestrzeni umożliwiającej przemieszczanie się w ciągach komunikacyjnych i przenoszenie ciała z wózka na inne miejsce, dlatego też odpowiedni rozkład pomieszczeń i ich wielkość oraz wyposażenie powinny być brane pod uwagę już na etapie projektowania obiektu. Ta sama zasada dotyczy domów i mieszkań prywatnych. Dostosowanie mieszkania już gotowego do potrzeb osoby niepełnosprawnej wymaga zazwyczaj poszerzenia otworów drzwiowych, likwidacji progów oraz wymiany lub uzupełnienia wyposażenia łazienki. Szerokość przedpokoju, z którego wchodzi się do łazienki lub w.c. powinna wynosić min. 120 cm, a minimalna szerokość drzwi w świetle 90 cm. Najbardziej funkcjonalne są drzwi przesuwne.

Łazienka i toaleta, to pomieszczenia, z których każdy chciałby korzystać samodzielnie. Osoba niepełnosprawna, niezależnie od tego czy porusza się na wózku inwalidzkim, czy ma tylko ogra-

niczoną sprawność ruchową, powinna mieć taki sam komfort korzystania z wszystkich pomieszczeń jak pozostali współmieszkańcy. Sprzęty w łazience powinny być tak rozplanowane, by na środku pomieszczenia pozostała wolna przestrzeń w formie koła średnicy 150 cm. Przykładowe mieszkanie przystosowane do potrzeb osoby niepełnosprawnej przedstawia rysunek 1.

Nie ma specjalnych zaleceń dotyczących ściennych płytek ceramicznych stosowanych do wykończenia ścian łazienki dla niepełnosprawnych. Stosowane są zazwyczaj płytki szklawione, a więc łatwe w utrzymaniu czystości. Kolorystyka może być dowolna, wybrana przez architekta (w przypadku domu prywatnego zgodna z gustem i życzeniem użytkownika). Różnice faktury powierzchni płytek można wykorzystać do przekazania informacji dotykowych osobom niewidomym lub o ograniczonym widzeniu. Płytki podłogowe natomiast powinny zabezpieczać przed po-



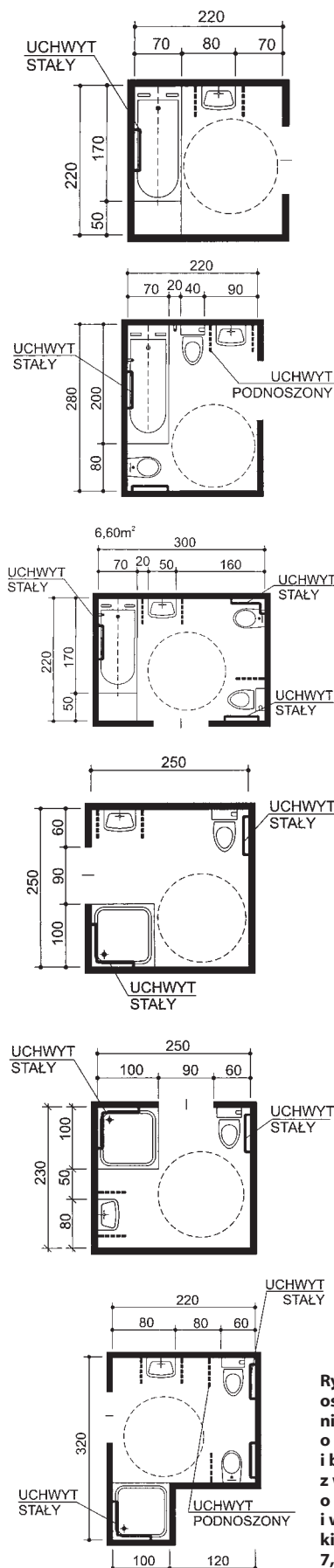
Rys 1. Schemat mieszkania przystosowanego do potrzeb osoby niepełnosprawnej

ślizgiem. Zalecane są płytki strukturalne (R -10) lub z odpowiednim reliefem. Nie należy na posadzce, po której porusza się osoba niepełnosprawna stosować płytek szklawionych, polerowanych lub satynowanych.

Samodzielne korzystanie z w.c. umożliwiają kompaktowe lub podwieszane miski ustępowe z zainstalowanymi obok stałymi lub uchylnymi poręczami. Najdogodniejszym rozwiązaniem są miski wiszące na wysokości 0,5 m (wysokość siedziska wózka). Przednia krawędź miski powinna być oddalona od ściany, do której w.c. jest zamocowany o ok. 0,75 m (fotografia 4). Z boku miski należy zapewnić przestrzeń manewrową szerokości min. 0,81 m, aby użytkownik wózka mógł go ustawić równoległe do miski.

Umywalka powinna mieć taką formę, by osoba niepełnosprawna mogła oprzeć się całą długością przedramienia na jej przedniej krawędzi. Na ogół front umywalki wyprofilowany jest łukowo (fotografia 5), a jej dno płaskie, co ułatwia podjechanie wózkiem. Wysokość zawieszenia umywalki powinna wynosić 0,8 m. Uchylne lustro nad umywalką umożliwi indywidualną regulację kąta odbicia. Poziom wzrok osoby siedzącej na wózku wynosi ok. 1,2 m. Oprawy oświetleniowe nad lub przy lustrze nad umywalką powinny znajdować się na wysokości zapewniającej równomierne oświetlenie twarzy światłem rozproszonym. Problem ograniczonych możliwości uruchamiania baterii rozwiązują jednocuchwytowe baterie umywalkowe o przedłużonej wylewce, przedłużonym uchwycie i baterie bezdotykowe. Baterie umywalkowe z pomocniczym ręcznym prysznicem Bidetta z węzłem długości 1,5 m ułatwiają napełnienie wiadra wodą i zadbanie o czystość pomieszczenia.

Głębokość wanień z reguły wynosi 0,5 m, co dla osób niepełnosprawnych i starszych jest trudną do pokonania barierą, dlatego o higienę całego ciała najwygodniej jest zadbać pod natryskiem. Najdogodniejszym rozwiązaniem jest łagodne, bezprogowe zagłębienie posadzki wyłożone antypoślizgowymi płytkami ceramicznymi. Dostępne są także brodziki akrylowe i stalowe dużych formatów (koniecznie z antypośliz-



Fot. 4.



Fot. 5.



Fot. 6.

zgowym dnem) do wmurowywania na równi z podłogą. Pod prysznicem na wysokości 0,5 m przymocowuje się do ściany uchylne krzeselko (fotografia 6 – podłoga wyłożona jest antypoślizgowymi płytkami Ston-Ker) z oparciem i poręczami. Uchwyty i poręcze ułatwiające przemieszczanie się z wózka powinny być zamocowane w sposób trwały i stabilny. Zakłada się, że w razie upadku osoby niepełnosprawnej muszą one

przenieść obciążenie równe trzykrotnej wadze ciała.

Wannę można dostosować do potrzeb osoby niepełnosprawnej montując na niej krzeselko z oparciem. Wejście do wanny ułatwią poręcze i uchwyty. Sposób ich montowania zależy od ustawienia wanny i miejsca wchodzenia do niej. Dno wanny powinno być antypoślizgowe. Ze względu na wysokość wanień najlepiej jeżeli miejsce na nią wybierane jest już podczas projektowania budynku i można zaplanować zagłębienie wanny w stopnie.

Przykładowe schematy łazienek dla osób poruszających się na wózku inwalidzkim przedstawia rysunek 2.

Fot. archiwum firm Porcelanosa, Villeroy&Boch

Rys. 2. Schematy łazienek przystosowanych dla osoby niepełnosprawnej: a) łazienka o powierzchni 4,84 m² z wanną i umywalką; b) łazienka o powierzchni 6,16 m² z wanną, umywalką, w.c., i bidetem; c) łazienka o powierzchni 6,60 m² z wanną, umywalką, w.c., bidetem; d) łazienka o powierzchni 6,25 m² z natryskiem, umywalką i w.c.; e) łazienka o powierzchni 5,75 m² z natryskiem, umywalką i w.c.; f) łazienka o powierzchni 7,04 m² z natryskiem, umywalką, w.c. i bidetem